

Handelsvertreter (HVT) 3.4.08 von Lucike

Der Handelsvertreter hat die Aufgabe, für die Vertragsprodukte innerhalb des ihm übertragenen Vertragsgebietes oder Kundenkreises Geschäfte im Namen und auf Rechnung des Unternehmens zu vermitteln und auszuführen.

Der Handelsvertreter wird im eigenen Unternehmen ausgebildet und ihm werden mit der Zeit immer mehr Aufgaben übertragen. Ist eine Ausbildung vom Unternehmen ausdrücklich nicht gewünscht, so muss dies in der Konfiguration geändert werden. Dazu später mehr.

Handelsvertreter - Die Übersicht

- Der Handelsvertreter kauft Ressourcen günstig ein und verkauft Produkte zu hohen Preisen. Er fliegt dabei Fabriken, Handelsstationen und Ausrüstungsdocks an.
- Der Handelsvertreter kauft zu wenig produzierte Zwischenprodukte in Komplexen ein und verkauft eine Überproduktion.
- Der Handelsvertreter kümmert sich um das gesamte Warensortiment der Heimatbasis. Ihm können aber einzelne Waren gesperrt werden.
- Der Handelsvertreter hält sich strikt an die Einkaufs- und Verkaufsbedingungen der Firmenleitung und setzt Änderung schnellstmöglich um. Ihm können Einkaufs- und Verkaufsbedingungen bis ins kleinste Detail übermittelt werden.
- Der Handelsvertreter spricht sich mit seinen Kollegen ab, welche Zielstationen angefliegen werden. Das gilt für die Heimatkollegen sowie auch für die Sektorkollegen.
- Der Handelsvertreter achtet auf die finanzielle Lage der Heimatfabrik und leitet eine Räumung des Lagers bei zu geringen Geldmitteln ein.
- Der Handelsvertreter ändert seine Route im Flug, wenn er im Zielsektor über ein Sonderangebot stolpert. Allerdings sind im seine festen Kunden sehr wichtig.
- Der Handelsvertreter kann mit dem Sprungantrieb umgehen und pflegt sein Schiff.
- Der Handelsvertreter ist stets ein aufgeschlossener Zeitgenosse und hält stetigen Kontakt zu Kunden und Kollegen anderer fremder Unternehmen. Er kann somit besser die Preise kalkulieren und bekommt mit was in fernen Sektoren vor sich geht. Er ist kein Kämpfer und meidet und meldet Sektoren in denen von Feinden berichtet wurde. Die einzelnen Fähigkeiten der Handelsvertreter stehen je nach Lehrgangteilnahme zu Verfügung.

HVT - Die Lehrgänge

Lehrling	Der Lehrling kümmert sich um den Wareneingang des Unternehmens, spricht den Einkauf von Waren. Der Lehrling ist in der Probezeit und bekommt aus diesem Grund kein Gehalt.
Kurier	Der Kurier kümmert sich nicht nur um den Wareneingang, sondern auch um den Warenausgang des Unternehmens, spricht den Verkauf von Waren. Darüber hinaus kann er von bzw. an Ausrüstungsdocks und Handelsstationen Waren einkaufen bzw. verkaufen. Er kann diesen Stationen auch angeschlossen werden. Der Kurier bekommt 20 Credits pro Flugmizura nach jedem Flug ausbezahlt.
Lieferant	Der Lieferant spricht sich mit seinen Heimat- und Sektorkollegen ab und ist mit ihnen in ständiger Kommunikation. Darüber hinaus kauft er im aktuellen Sektor Kampfdrohnen und rüstet sein Schiff mit mehr Geschwindigkeit und Wendigkeit aus. Der Lieferant bekommt 25 Credits pro Flugmizura nach jedem Flug ausbezahlt.
Händler	Der Händler kümmert sich nicht nur um Produkte und Ressourcen, sondern auch um die Zwischenprodukte eines Komplexes. Diese kann er ebenfalls ein- und verkaufen. Darüber hinaus kann er die moderne Sprungantriebstechnik benutzen. Der Händler bekommt 30 Credits pro Flugmizura nach jedem Flug ausbezahlt.
Kaufmann	Der Kaufmann bekommt Informationen über die finanzielle Lage des Unternehmens und kann somit eine Räumung des Lagers bei zu geringen Geldmitteln durchführen. Darüber hinaus beachtet er mehr den

Handelsfunkverkehr und fliegt keine Sektoren an, in denen von bedrohlichen Feindschiffen oder gefährlichen Piraten berichtet wurde. Der Kaufmann bekommt 35 Credits pro Flugmizura nach jedem Flug ausbezahlt.

Fernkaufmann

Der Fernkaufmann informiert sich während des Einkaufs- oder Verkaufsfluges bereits über neue Handelsmöglichkeiten und erledigt diese nach Möglichkeit im aktuellen Flug. Darüber hinaus pflegt er sein Schiff und fliegt dieses im Bedarfsfall in eine Schiffsverf. Der Fernkaufmann bekommt 40 Credits pro Flugmizura nach jedem Flug ausbezahlt.

Ein Schiff der Kleinschiffklasse (M3, M4, M5, M8, TM, TS oder TP) oder der Korvettenklasse (M6)

- **Handelssoftware MK1**
- **Handelssoftware MK2**
- Kampfsoftware MK1 (optional: verändert das Feindberührungsverhalten)
- Kampfsoftware MK2 (optional: verändert zusätzlich zur Kampfsoftware MK1 das Feindberührungsverhalten)
- **Navigationsssoftware MK1**
- Sprungantrieb (optional: kann nach besonderem Lehrgang genutzt werden)

HVT - Die Handhabung

Der Handelsbefehl wird über das Handelsmenü gestartet. Der Befehl "Starte Handelsvertretung" wird sichtbar, wenn die Navigationssoftware MK1, die Handelssoftware MK1 und MK2 im Schiff installiert sind, sowie dem Schiff eine Station als Heimatbasis zugeordnet ist. Der Befehl "Starte Handelsvertretung" beinhaltet auch die Möglichkeit der Konfiguration.

Das Kommando ist nur wählbar, wenn sich ein Pilot auf dem Schiff befindet oder das Schiff angedockt ist, damit ein Pilot das Schiff betreten kann.



Alle Einstellungen sind in Gruppen aufgeteilt und in der Hauptübersicht ersichtlich

HVT - Die Händlereinstellungen

In den Händlereinstellungen kann man nicht nur Einstellungen durchführen, sondern auch einige Informationen zum Händler einsehen. Dazu gehören nicht nur der Lehrgang und die Heimatbasis, darüber hinaus auch die Dienst- und Flugzeit, sowie das Gehalt und der Gewinn des Händlers.

Verdienstübersicht löschen

Mit diesem Menüpunkt kann die Verdienstübersicht, sprich die Gewinndaten des Händlers gelöscht werden. Da die Durchführung nicht rückgängig gemacht werden kann, folgt nach dem Bestätigen eine Sicherheitsabfrage.

Lehrgangsteilnahme

Grundsätzlich nimmt der Händler an Weiterbildungslehrgängen teil und kann somit weitere Aufgaben übernehmen bzw. diese besser erledigen. Soll der Händler nicht an Weiterbildungslehrgängen teilnehmen, so kann man dies hier ändern.

Händlergehalt

Soll der Händler sein Gehalt nicht vom globalen Konto beziehen, so kann man dieses hier ändern.

Absprache mit Kollegen

Die Handelsvertreter sprechen sich untereinander ab. Wer kauft wann wo und wie viel ein. Diese Absprache kann für diesen Handelsvertreter hier abgeschaltet werden.

Freund-Feind-Kennung kontrollieren

Der Händler kann regelmäßig die globale Freund-Feind-Kennung kontrollieren und für sein Schiff setzen.

Händler entlassen

Ein versehentlich eingestellter Händler oder ein Händler, der nicht mehr benötigt wird, kann hier entlassen werden. Das Schiff des Händlers muss dabei an einer Station angedockt sein. Auch darf das Schiff kein Kommando mehr ausführen. Da die Durchführung nicht rückgängig gemacht werden kann, folgt nach dem Bestätigen eine Sicherheitsabfrage.

Händler ein anderes Schiff zuteilen

Benötigt der Händler ein größeres Schiff, so kann man hier dem Piloten ein neues Schiff zuweisen. Das alte Schiff, sowie das neue Schiffen müssen beiden an derselben Station gedockt sein. Nach der Wahl dieses Menüpunktes bekommt man eine Auswahl angedockter Kandidaten. Wählt man ein Schiff aus auf dem ebenfalls ein Pilot tätig ist, dann tauschen beide Piloten ihr Schiff. Beim Tausch nimmt ein Pilot alle seine Daten auf das neue Schiff mit.

Änderungen übernehmen

Erst nach dem Bestätigen mit diesem Menüpunkt werden Einstellungen übernommen.

Standard wiederherstellen

Mit diesem Menüpunkt kann man alle Händlereinstellungen in den Urzustand setzen

HVT - Die Händlereinstellungen

In den Händlereinstellungen kann man nicht nur Einstellungen durchführen, sondern auch einige Informationen zum Händler einsehen. Dazu gehören nicht nur der Lehrgang und die Heimatbasis, darüber hinaus auch die Dienst- und Flugzeit, sowie das Gehalt und der Gewinn des Händlers.

Verdienstübersicht löschen

Mit diesem Menüpunkt kann die Verdienstübersicht, sprich die Gewinndaten des Händlers gelöscht werden. Da die Durchführung nicht rückgängig gemacht werden kann, folgt nach dem Bestätigen eine Sicherheitsabfrage.

Lehrgangsteilnahme

Grundsätzlich nimmt der Händler an Weiterbildungslehrgängen teil und kann somit weitere Aufgaben übernehmen bzw. diese besser erledigen. Soll der Händler nicht an Weiterbildungslehrgängen teilnehmen, so kann man dies hier ändern.

Händlergehalt

Soll der Händler sein Gehalt nicht vom globalen Konto beziehen, so kann man dieses hier ändern.

Absprache mit Kollegen

Die Handelsvertreter sprechen sich untereinander ab. Wer kauft wann wo und wie viel ein. Diese Absprache kann für diesen Handelsvertreter hier abgeschaltet werden.

Freund-Feind-Kennung kontrollieren

Der Händler kann regelmäßig die globale Freund-Feind-Kennung kontrollieren und für sein Schiff setzen.

Händler entlassen

Ein versehentlich eingestellter Händler oder ein Händler, der nicht mehr benötigt wird, kann hier entlassen werden. Das Schiff des Händlers muss dabei an einer Station angedockt sein. Auch darf das Schiff kein Kommando mehr ausführen. Da die Durchführung nicht rückgängig gemacht werden kann, folgt nach dem Bestätigen eine Sicherheitsabfrage.

Händler ein anderes Schiff zuteilen

Benötigt der Händler ein größeres Schiff, so kann man hier dem Piloten ein neues Schiff zuweisen. Das alte Schiff, sowie das neue Schiffe müssen beiden an derselben Station gedockt sein. Nach der Wahl dieses Menüpunktes bekommt man eine Auswahl angedockter Kandidaten. Wählt man ein Schiff aus auf dem ebenfalls ein Pilot tätig ist, dann tauschen beide Piloten ihr Schiff. Beim Tausch nimmt ein Pilot alle seine Daten auf das neue Schiff mit.

Änderungen übernehmen

Erst nach dem Bestätigen mit diesem Menüpunkt werden Einstellungen übernommen.

Standard wiederherstellen

Mit diesem Menüpunkt kann man alle Händlereinstellungen in den Urzustand setzen

HVT - Die Warenlisten



Hier können Waren, die eine besondere Beachtung benötigen zu einer Warenliste zusammengefasst werden. Diese Liste kann als Sperr- sowie als Handelsliste geführt werden.

Warenliste

Hier werden die Waren hinzugefügt oder entfernt. Nach der Wahl dieses Punktes erscheinen die gespeicherten Waren.

Warenlistenart

Die gespeicherte Warenliste kann als Sperr- oder Handelsliste geführt werden. Dieses kann man hier ändern. Die Sperrliste enthält die Waren, mit denen der Händler nicht handelt. Dahingegen die Handelsliste die Waren enthält, mit denen der Händler ausschließlich handelt.

Änderungen übernehmen

Erst nach dem Bestätigen mit diesem Menüpunkt werden Einstellungen übernommen.

Standard wiederherstellen

Mit diesem Menüpunkt werden alle Einstellungen in den Urzustand versetzt

HVT - Die Ausnahmen



Grundsätzlich werden alle Sektoren und Stationen, wo ein Geschäft abgeschlossen werden kann, angefliegen. Allerdings kann man einzelne Sektoren und auch einzelne Stationen für den Händler sperren.

Stationen

Hier wird die Stationssperrliste gepflegt. Nach der Wahl erscheint die Liste der erfassten Stationen und man kann neue hinzufügen oder alte bestehende Einträge löschen.

Sektoren

Hier wird die Sektorsperrliste gepflegt. Nach der Wahl erscheint die Liste der erfassten Sektoren und man kann neue hinzufügen oder alte bestehende Einträge löschen.

Sektorlistenart

Die Liste der Sektoren ist in Normalfall eine Sperrliste. Das heißt der Handelsvertreter soll in diesen Sektoren keinen Handel treiben. Mit dieser Funktion kann man aus der Sperrliste eine Handelsliste machen. Der Handelsvertreter wird dann ausschließlich in den angegebenen Sektoren Handel treiben.

Handel nur in Sektoren mit Satelliten

Soll der Händler nur in Sektoren handeln, die mit einem eigenen Satelliten ausgestattet sind, so kann man das hier ändern.

Handel nur in Sektoren mit Sprungtor

Soll der Händler nur in Sektoren handeln, die mit einem sprungfähigen Tor ausgestattet sind, dann kann man das hier ändern.

Handel nur mit fremden Stationen

Der Händler handelt grundsätzlich mit Station der Völker sowie mit Stationen aus dem eigenen Unternehmen. Soll der Händler nur mit den Stationen der Völker Handel treiben, so kann man das hier ändern.

Handel in den Sektoren

Der Händler treibt grundsätzlich Handel mit allen Völkern. Soll der Händler nur mit bestimmten Völkern handeln, so kann man hier die Vorgaben dazu setzen.

Änderungen übernehmen

Erst nach dem Bestätigen mit diesem Menüpunkt werden Einstellungen übernommen.

Standard wiederherstellen

Mit diesem Menüpunkt werden alle Ausnahmeeinstellungen in den Urzustand versetzt

HVT - Die Ein- und Verkaufsbedingungen

Ein- und Verkaufsbedingungen	
Aufgabe <<< Ein- und Verkäufer >>>	
Einkaufsgrenze Ressourcen	<<< 80 % >>>
Verkaufsgrenze Produkte	<<< 20 % >>>
Verkaufsgrenze Produkte Frachterladeraum	<<< 100 % >>>
Einkaufsgrenze Zwischenprodukte	<<< 10 % >>>
Verkaufsgrenze Zwischenprodukte	<<< 80 % >>>
Freier Frachterladeraum	<<< 0 % >>>
Einkauf Mindestkontostand	30.000 Credits
Tätigkeit in der Heimatbasis beenden	<<< Nein >>>
Änderungen übernehmen Standard wiederherstellen	

An die Ein- und Verkaufsbedingungen muss sich ein Händler halten, um ein Geschäft abschliessen zu können.

Aufgabe

Grundsätzlich kümmert sich der Händler um den Einkauf von Ressourcen und um den Verkauf von Produkten. Wenn der Händler aber nur einkaufen oder nur verkaufen soll, so kann man dieses hier ändern. Die Änderung ist sinnvoll, wenn Händler in Docks tätig sind.

Einkauf Ressourcen

Der Händler kauft bis zu diesem Lagerbestand die Ressourcen ein.

Verkauf Produkte

Der Händler verkauft ab diesem Lagerbestand die Produkte.

Verkauf Produkte Frachterladeraum

Der Händler verkauft auch Produkte, wenn er bis zu dieser Grenze seinen Frachtraum vollbekommt. Diese Einstellung gilt nicht für den Verkauf von Zwischenprodukten.

Einkauf Zwischenprodukte

Der Händler kauft bis zu diesem Lagerbestand die Zwischenprodukten ein. Dieser Lagerbestand bleibt auch beim Verkauf von Zwischenprodukten als Produktsreserve in der Station.

Verkauf Zwischenprodukte

Der Händler verkauft ab diesem Lagerbestand die Zwischenprodukte.

Freier Frachterladeraum

Soll der Händler Laderaum nicht für den Kauf oder Verkauf belegen, so kann man hier die Größe für den reservierten Laderaum angeben.

Einkauf Mindestkontostand

Für den Einkauf von Ressourcen und Zwischenprodukten wird Geld auf dem Stationskonto benötigt. Ab diesem Kontostand beginnen die Händler erst mit dem Einkauf. Ansonsten wird der Einkauf übersprungen.

Tätigkeit in der Heimatbasis beenden

Mit dieser Einstellung ist ein kontrolliertes Beenden der Handelsvertreterstätigkeit möglich. Der Handelsvertreter beendet sein Kommando nach getaner Arbeit in der Heimatbasis.

Änderungen übernehmen

Erst nach dem Bestätigen mit diesem Menüpunkt werden Einstellungen übernommen.

Standard wiederherstellen

Mit diesem Menüpunkt werden alle Ein- und Verkaufsbedingungen in den Urzustand versetzt.

HVT - Die Stationseinstellungen

Stationseinstellungen	
Stationseinstellungen	
Heimatsektor	Argon Prime
Sprungreichweite	<<< 3 >>>
Änderungen übernehmen Standard wiederherstellen	

Grundsätzlich werden diese Einstellungen von der Station übernommen. Allerdings kann man für jeden Händler der Station unterschiedlich Heimatsektoren und Sprungreichweiten vom Heimatsektor einstellen.

Sprungreichweite

Grundsätzlich wird die Sprungreichweite von der Station übernommen. Diese Einstellung kann unabhängig von der eigentlichen Stationsprungreichweite geändert werden.

Heimatsektor

Der Heimatsektor ist grundsätzlich der Sektor der Heimatstation. Allerdings kann unabhängig vom Stationssektor ein Sektor zur Geschäftsfindung eingestellt werden.

Änderungen übernehmen

Erst nach dem Bestätigen mit diesem Menüpunkt werden Einstellungen übernommen.

Standard wiederherstellen

Mit diesem Menüpunkt werden alle Stationseinstellungen in den Urzustand versetzt.

HVT - Die Sprungantriebseinstellungen

Sprungantriebseinstellungen	
Sprungantriebsbenutzung	<<< Ja >>>
Sprungenergievorrat	<<< 400 >>>
Mindestsprungweite	<<< 1 >>>
Notsprung	<<< Nein >>>
Minimale Schilde für Notsprung	<<< 0 % >>>
Änderungen übernehmen Standard wiederherstellen	

Der Händler kann ab einem besonderen Lehrgang die moderne Sprungantriebstechnik benutzen. Hier können einige Einstellungen zum Sprungbetrieb geändert werden.

Sprungantriebsbenutzung

Der Händler benutzt grundsätzlich den Sprungantrieb nicht. Diese Bedingung kann hier geändert werden.

Sprungenergievorrat

Sind dazu keine Angaben gemacht, so hält sich der Händler einen Sprungenergievorrat von 10% des Laderaums. Hat der Händler aber nur sehr kurze Distanzen zu bewältigen oder sehr große, so kann man ihm einen anderen Sprungenergievorrat zuteilen.

Mindestsprungweite

Um Sprungenergievorrat zu sparen kann man dem Händler eine Mindestsprungweite mitteilen.

Notsprung

Bei einem Angriff versucht der Händler mit aktivem Sprungantrieb generell einen Notsprung durchzuführen. Diese Einstellung detailliert den Notsprung.

Minimale Schilde für Notsprung

Der Händler leitet im Normalfall einen Notsprung ein, wenn die Schilde unter 95% fallen. Diese Einstellung detailliert ebenfalls den Notsprung.

Änderungen übernehmen

Erst nach dem Bestätigen mit diesem Menüpunkt werden Einstellungen übernommen.

Standard wiederherstellen

Mit diesem Menüpunkt werden alle Sprungantriebseinstellungen in den Urzustand versetzt.

HVT - Die spezielle Ausrüstung



In diesem Menü kann dem Handelsvertreter verschiedene Arten von Ausrüstung, wie z.B. Kampfdrohnen, zugeteilt werden.

Kampfdrohnen

Der Handelsvertreter kann verschiedene Typen von Kampfdrohnen verwenden.

Raketenmenge für Raketenabwehr

Auch die Menge der Abwehrraketen kann festgelegt werden, die der Händler vorhalten soll.

Landecomputer benutzen

Hat das Schiff des Piloten einen Landecomputer installiert, so kann man ihm die Erlaubnis geben ihn zu nutzen. Dieser Menüpunkt ist nur sichtbar, wenn die globale Erlaubnis für den Landecomputer erteilt ist.

Änderungen übernehmen

Erst nach dem Bestätigen mit diesem Menüpunkt werden Einstellungen übernommen.

Standard wiederherstellen

Mit diesem Menüpunkt werden alle Ausrüstungseinstellungen in den Urzustand versetzt.

HVT - Die automatische Benennung



Das Benennen von vielen Händlern ist mühselig. Mit der automatischen Benennung übernimmt der Händler diese Aufgabe und fügt zugleich ein paar Information zu seinem Schiffsnamen hinzu.

Umbenennungsvariante

Es stehen verschiedene Umbenennungsvarianten zur Verfügung

Umbenennungsvariante (Auswahl)



In diesem Menü kann die Umbenennungsvariante ausgewählt werden. Auch eine Beschreibung ist einsehbar.

Schiffsnummer

Soll eine Schiffsnummer im Namen erscheinen, so kann man sie hier eingeben.

Fabriknummer

Soll eine Fabriknummer im Namen erscheinen, so kann man sie hier eingeben. Die Einstellung übernehmen alle Händler der Station.

Sektornamen durch Kennung ersetzen

Wenn der Sektornamen im Schiffsnamen gezeigt wird, dann kann es bei langen Schiffs- und Sektornamen unübersichtlich werden. Aus diesem Grund kann der Sektornamen durch die Sektorkennung ersetzt werden.

Änderungen übernehmen

Erst nach dem Bestätigen mit diesem Menüpunkt werden Einstellungen übernommen.

Standard wiederherstellen

Mit diesem Menüpunkt werden alle Daten der automatischen Benennungen zurückgesetzt.

HVT - Die Nachrichteneinstellungen



Der Händler informiert über viele Vorkommnisse, die in seinem Geschäftsleben vorkommen können. Einige Meldungen können hier abgeschaltet werden.

Beförderung

Der Händler informiert den Unternehmer über eine erfolgreiche Lehrgangsteilnahme. Soll er das nicht, so kann man die Meldung dazu hier unterdrücken.

Feindnachrichten

Der Händler informiert den Unternehmer über Feindbewegungen in den Sektoren. Soll er das nicht, so kann man die Meldung dazu hier unterdrücken.

Akustische Signale bei Nachrichten

Der Händler versendet nur stille Nachrichten. Soll der Händler Nachrichten auch akustisch anmelden, so kann man dieses hier ändern.

Ein- und Verkaufsfahrtenbuch

Der Händler kann über jede Transaktion einen Eintrag ins Unternehmerlogbuch schreiben. Wenn er das soll, so kann man dieses hier einstellen.

Analyse ins Fahrtenbuch

Der Händler überträgt seine ganzen Daten ins Unternehmerlogbuch. Dazu gehört auch die derzeitige Handelslage.

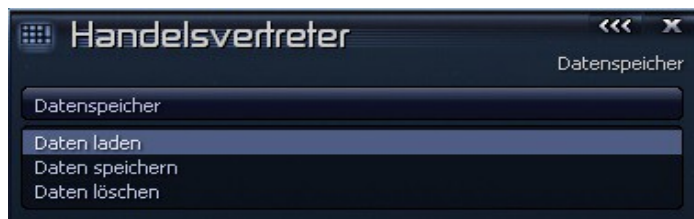
Änderungen übernehmen

Erst nach dem Bestätigen mit diesem Menüpunkt werden Einstellungen übernommen.

Standard wiederherstellen

Mit diesem Menüpunkt werden alle Nachrichteneinstellungen in den Urzustand versetzt.

HVT - Der Datenspeicher



Sollen mehrere Händler die selben Aufgaben übernehmen und dazu spezielle Bedingungen einhalten, dann kann man die Daten auf andere Händler verteilen.

Daten laden



Hier kann man alle gespeicherten Datenpakete auswählen bzw. dem Händler zuweisen.

Daten speichern

Hier kann man die aktuellen Daten des Händlers speichern. Auch eine Namensvergabe des Datenpakets ist möglich.

Daten löschen

Einzelne Datenpakete können hier wieder gelöscht werden. Auch kann hier der gesamte Datenspeicher mit dem Menüpunkt "Alle Daten löschen" gelöscht werden.

HVT - Die globale Verwaltung



Die globale Verwaltung ist eine Gesamtübersicht aller Stationen und die dort angeschlossenen Handelsvertreter. Von hier aus können verschiedene Einstellungen an Stationen und Komplexen, sowie an einzelnen Handelsvertretern vorgenommen werden.

Die Verwaltung kann über zwei Wege gestartet werden. Einmal kann eine Schnellaste (Hotkey) vergeben werden und einmal ist ein Kommando im Allgemeinmenü erreichbar, wenn das Spielerschiff angedockt ist.

Die Sektorproduktionsübersicht

Handelsvertreter		
Sektorproduktionsübersicht inklusive Einzelfabriken		
Linie der Energie Argonen		
Produkte	Produktion	Verbrauch
Energiezellen	0,000	630,000
Erweiterter Satellit	1,104	0,000
Kampfdrohne	1,816	0,000
Maja Schnecken	20,000	20,000
Majaglit	200,000	160,000
Massom-Puder	100,000	80,000
Scruffinknollen	75,000	75,000
Siliziumscheiben	0,000	7,500

In der Sektorproduktionsübersicht sind alle eigenen Warenproduktionen und Warenverbräuche des ganzen Sektors ersichtlich. Man hat die Wahl zwischen der "Sektorproduktionsübersicht", in der alle Fabrikkomplexe erfasst werden und der "Sektorproduktionsübersicht inklusive aller Einzelfabriken", in der auch die Einzelfabriken erfasst werden.

Die globale Konfiguration

Handelsvertreter

Globale Konfiguration

Datenspeicher

Daten auswählen

Daten verschieben

Daten löschen

Konfiguration senden

Senden an Heimatkollegen

Senden an Sektorkollegen

Senden an alle Kollegen

Sendefilter

Globale Ausnahmen

Sektoren (5 Einträge)

Um eine oder mehrere Einstellungen an alle Handelsvertreter zu senden, gibt es die globale Konfiguration.

Handelsvertreter

Daten auswählen

Daten auswählen

Rotes HQ - Hauptversorgung der Flotte

Rotes HQ - Zentrale der Prospektoren

Unbekannter Sektor - Energiehandel - Einkauf

Unbekannter Sektor - Energiehandel - Verkauf

- frei -

- frei -

- frei -

- frei -

- frei -

- frei -

Dazu wählt man ein Datenpaket aus dem Datenspeicher aus, welches gesendet werden soll. Das bedeutet natürlich, dass ein solches Datenpaket vorher erst von einem Handelsvertreter gespeichert werden muss. Danach kann dieses Datenpaket mit der Funktion "Sende an alle Kollegen" übertragen werden. Mit der Funktion "Senden an Sektorkollegen" kann man die Übertragung auf einen Heimatsektor beschränken und mit der Funktion "Senden an Heimatkollegen" auf eine Station.

Handelsvertreter

Sendefilter

Sendefilter

Schiffstyp (Merkur)

Schiffsklasse (T5)

Name (Alle)

Neue Heimatbasis

Heimatbasis (Komplex - 01 - Sekundäre Ressourcen (Argon Prime))

Datenauswahl

Sprungantriebseinstellungen <<< Nicht senden >>>

Warenlistenart <<< Senden >>>

Warenliste <<< Senden >>>

Ausnahmen Stationen <<< Senden >>>

Ausnahmen Sektoren <<< Senden >>>

Sektorlistenart <<< Senden >>>

Lehrgangsteilnahme <<< Senden >>>

Händlergehalt vom Stationskonto <<< Senden >>>

Absprache mit Kollegen <<< Senden >>>

Aufgabe <<< Senden >>>

Ein- und Verkaufsbedingungen <<< Senden >>>

Tätigkeit in der Heimatbasis beenden <<< Senden >>>

Handel nur in Sektoren mit Satelliten <<< Senden >>>

Handel nur in Sektoren mit Sprungtor <<< Senden >>>

Handel nur mit fremden Stationen <<< Senden >>>

Sprungreichweite <<< Senden >>>

Es besteht die Möglichkeit im Menü Sendefilter den Übertragungsumfang weiterhin einzuschränken. Man kann Handelsvertreter nach Schiffstyp, Schiffsklasse oder nach einem Teil des Schiffsnamen filtern lassen. Hier kann man auch einzelne Daten aus einem Datenpaket zur Übertragung aus- bzw. abwählen. Mit dem Sendefilter kann man also sehr genau festlegen, welche Handelsvertreter die Daten erhalten sollen bzw. welche Daten überhaupt übertragen werden sollen.

Handelsvertreter

Daten verschieben

Daten verschieben

Rotes HQ - Hauptversorgung der Flotte

Rotes HQ - Zentrale der Prospektoren

Unbekannter Sektor - Energiehandel - Einkauf

Unbekannter Sektor - Energiehandel - Verkauf

- frei -

- frei -

- frei -

- frei -

- frei -

- frei -

Handelsvertreter

Daten verschieben

Daten verschieben

Rotes HQ - Hauptversorgung der Flotte

Rotes HQ - Zentrale der Prospektoren

Unbekannter Sektor - Energiehandel - Einkauf

Unbekannter Sektor - Energiehandel - Verkauf

- frei -

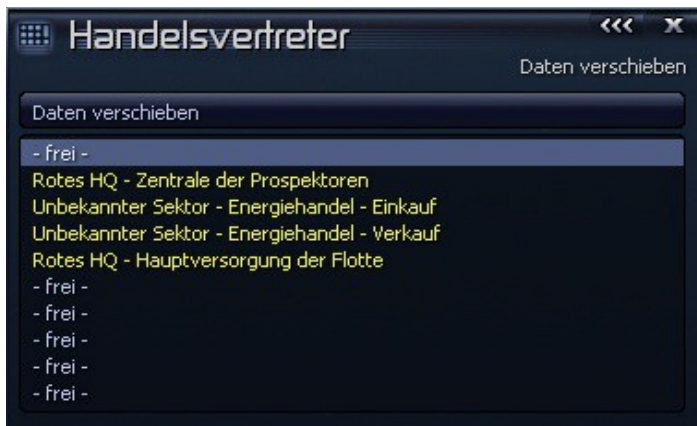
- frei -

- frei -

- frei -

- frei -

- frei -



Auch eine kleine Reorganisation des Datenspeichers ist möglich. Die einzelnen Datenpaket können an einen anderen Speicherplatz verschoben werden. Dazu wählt man das Datenpaket aus, welches verschoben werden soll und danach den neuen freien Speicherplatz. Wählbare Speicherplätze sind dabei immer gelb markiert.



Das Löschen einzelner Datenpakete aus dem Datenspeicher ist auch über die globale Verwaltung möglich. Dazu wählt man einfach ein Datenpaket aus, welches gelöscht werden soll. Es folgt keine Sicherheitsabfrage. Das Datenpaket wird also sofort gelöscht. Mit "Alle Daten löschen" löscht man den gesamten Datenspeicher.



Die Händler handeln nicht in den Sektoren, die in den globalen Ausnahmen eingetragen sind. An diese Vorgabe halten sich ausnahmslos alle Händler.

HVT - Die Stationseinstellungen (Global)



Die Stationseinstellungen sind in vier Bereiche aufgeteilt.

Der erste Bereich ist der Stationsbetrieb. Hier kann die Produktion einer Station ein- und abgeschaltet werden. Der Betriebsstatus wird hinter dem Menüpunkt angezeigt. Auch wird hinter dem Menüpunkt angezeigt, wenn es sich bei dieser Station um ein Dock handelt. Bei einem Dock kann natürlich die Produktion nicht gestoppt werden.

Der dritte Bereich ist die Preisgestaltung, welche es ermöglicht eine automatische Preisvergabe vornehmen zu lassen. Auch hier wird der Status hinter dem Menüpunkt angezeigt. Zudem ist ein Zurücksetzen der Preisgestaltung möglich, wobei alle Preise auf den Durchschnittspreis der jeweiligen Waren eingestellt werden.

Der vierte Bereich zeigt alle Waren der Station und die Preisspanne für die Preisgestaltung. Wählt man hier eine Ware aus, so werden zwei Werte abgefragt. Einmal der minimale Preis und einmal der maximale Preis. Ist nur ein Preis hinter der jeweiligen Ware zu sehen, so ist die Preisgestaltung für diese Ware nicht aktiv.



Der zweite Bereich bietet die Möglichkeit einer erweiterten Überweisung des Geldes auf dem Stationskonto. Die Überweisung beherrscht die normale Überweisung zum Hauptkonto, sowie zu einem anderen Stationskonto oder auf ein Nebenkonto, welches weit mehr als 2 Milliarden Credits verwalten kann.

Mit dem Menüpunkt "Überweisung" wird die regelmäßige Überweisung gestartet. Der Betriebsstatus ist hinter diesem Menüpunkt ersichtlich.

Um Geld vom Nebenkonto wieder auf das Hauptkonto zu transferieren wird der Menüpunkt "Überweisung vom Nebenkonto" verwendet. Es kann ein Betrag manuell eingegeben werden, oder man wählt einer der vorgegebenen Beträge.

Das Ziel einer Überweisung vom Stationskonto wird über den Menüpunkt "Überweisungsziel" gewählt. Man hat die Möglichkeit das Geld auf das Hauptkonto, einem anderen Stationskonto oder aber auf das Nebenkonto zu überweisen.

Soll Geld zum Arbeiten auf der Station verbleiben, so muss man in den Überweisungsbedingungen ein Mindeststationsbetrag festlegen. Auch hier kann man manuell einen Betrag eingeben, oder wieder einen vorgegebenen Betrag wählen.

HVT - Die Komplexeinstellungen (Global)

Produkte	Produktion	Verbrauch
Kampfdrohne	1,816	0,000

Zwischenprodukte	Produktion	Verbrauch
Massom-Puder	100,000	80,000
Scruffinknollen	75,000	75,000

Ressourcen	Produktion	Verbrauch
Energiezellen	0,000	210,000
Siliziumscheiben	0,000	2,500

Fabriken	6 Fabriken
Kampfdrohnenmanufaktur	In Betrieb
Kampfdrohnenmanufaktur	In Betrieb
Kampfdrohnenmanufaktur	In Betrieb
Kampfdrohnenmanufaktur	In Betrieb
Massom-Mühle L	In Betrieb
Scruffin-Plantage L	In Betrieb

In den Komplexeinstellungen werden alle Produkte, Zwischenprodukte und Ressourcen angezeigt, sowie alle Fabriken des Komplexes. Hinter jeder Ware wird die Menge der Produktion sowie der Verbrauch angezeigt, wobei die Werte der Produktion und die des Verbrauchs pro Minute angegeben sind. Hinter jeder Fabrik des Komplexes sieht man den Betriebsstatus der Fabrik.

Wählt man ein Produkt aus, so wird dieses Produkt aus der Produktliste gelöscht und in die Zwischenproduktliste eingetragen. Genau so umgekehrt, wählt man ein Zwischenprodukt aus, so wird dieses Zwischenprodukt aus der Zwischenproduktliste gelöscht und in Produktliste eingetragen. Die Ressourcen sind nicht wählbar, da diese Ware eingekauft werden muss und sich keine Fabrik im Komplex befindet, die diese Ware herstellt.

Wie auch bei den Stationseinstellungen kann die Produktion jeder einzelnen Fabrik in einem Komplex ein- und abgeschaltet, sowie eine automatische Produktion eingeleitet werden. Der Normalbetrieb bedeutet, dass eine Fabrik ohne Pause durchläuft solange Ressourcen verfügbar sind und Platz für das Produkt verfügbar ist, ohne auf die Produktion anderer Fabriken zu achten. Das Abschalten einer Fabrik schaltet diese komplett ab. Der automatische Betrieb schaltet die Komplexkontrolle ein. Die Komplexkontrolle überprüft den noch vorhandenen Lagerplatz für ein Produkt und schaltet Fabriken vollautomatisch ein oder aus.

HVT - Die Kontoverwaltung



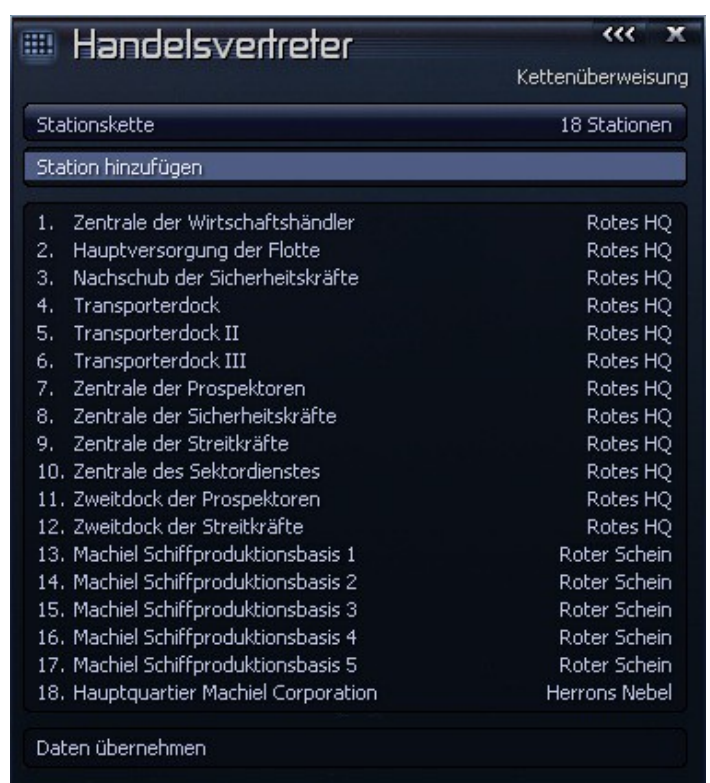
Die Kontoverwaltung in den globalen Einstellungen dient zum schnellen Geldtransfer zum oder vom Nebenkonto. Zudem ist hier die Kettenüberweisung erreichbar.



Um Geld vom Nebenkonto auf das Hauptkonto zu transferieren wird der Menüpunkt "Überweisung vom Nebenkonto" verwendet. Es kann ein Betrag manuell eingegeben werden, oder man wählt einer der vorgegebenen Beträge.



Um Geld auf das Nebenkonto vom Hauptkonto zu transferieren wird der Menüpunkt "Überweisung zum Nebenkonto" verwendet. Auch hier kann ein Betrag manuell eingegeben werden, oder man wählt einer der vorgegebenen Beträge.



Das Geld einer Station kann auf das Konto einer anderen Station automatisch transferiert werden. Somit können regelrechte Stationsketten entstehen und alle Stationen in einer solchen Kette bekommen Geld aus einer externen Geldquelle. Eine solche Kettenüberweisung kann bereits über die Stationseinstellungen erstellt werden. Eine Kettenüberweisung für viele Station kann in dieser Kontoverwaltung allerdings schneller und leichter erstellt werden. Nach der Wahl eines Sektor und einer Startstation wird eine Liste der gefundenen Stationen angezeigt. Dabei werden bereits eingestellte Stationsüberweisungen berücksichtigt und übernommen.



Mit der Funktion "Station hinzufügen" wird einfach eine Station hinzugefügt. Wählt man dahingegen eine Station aus der Liste aus, so gelangt man in das Menü, welches das Verschieben oder Löschen der Station ermöglicht. Auch kann man von hier aus direkt in die Stationseinstellungen gelangen.



Hat man eine Station zum Verschieben ausgewählt muss man nur noch eine neue Stelle in der Liste wählen. Die zu verschiebende Station wird dabei hervorgehoben.

HVT - Die weiteren Informationen

Sprungantrieb

Wird ein Sprungantrieb genutzt, so versorgt sich der Pilot selbst mit Sprungenergie aus der Heimatstation. Er kauft Sprungenergie auch außerhalb.

Reiseantrieb

Wird ein Reiseantrieb genutzt, so versorgt sich der Pilot ebenfalls selbst mit Energie aus der Heimatstation. Er kauft Energie auch außerhalb.

Feindberührung

Verfügt der Frachter über die Kampfsoftware MK1, so beginnt der erfahrende Pilot sein Schiff sicherer zu machen. Er kauft im aktuellen Sektor Kampfdrohnen und rüstet sein Schiff mit mehr Geschwindigkeit und Wendigkeit aus. Kann der erfahrende Pilot zusätzlich über einen Sprungantrieb oder Reiseantrieb verfügen, so wagt er sich auch in unsichere Sektoren. Wenn der Pilot auch über die Kampfsoftware MK2 verfügt und er die Raketenabwehr Moskito herunterladen kann, so wird er sich auch einen Vorrat an Moskitos zulegen.

Freund-/Feindeinstellung

Der Pilot fliegt nicht in Sektoren, die zu einem Volk gehören, welches in der Freund-/Feindeinstellung des Schiffes als "Feind" definiert ist. Die Funktion "Als Feind darstellen, wenn feindlich gesinnt" sollte hierbei auf "Nein" stehen. Ist kein Sprungantrieb installiert, so fliegt der Pilot auch nicht durch für den Piloten feindliche Sektoren.

Satellitennetzwerk

Ist diese Funktion aktiviert, so handelt der Pilot nur in Sektoren, die mit einem

spielereigenen erweiterten Satelliten ausgestattet sind.

Hauptquartier

Arbeitet der Pilot für ein Hauptquartier, so ist die Größe des eigenen Frachterladeraums auch die reservierte Größe im Hauptquartierladeraum. Das gilt für jede Ware einzeln. Der Dockwaremanager kann diese Regelung aufheben und für jede Ware separat eine Laderaumgröße festlegen.

Stationssperrung

Jede eigene Station kann separat für den Piloten gesperrt werden. Dazu gibt es den Befehl "Händlersperre (Handelsvertreter)" in jeder Stationskommandokonsole.

Wichtig

Arbeitet der Pilot für einen Komplex und wird während seiner Arbeit sein Komplex verändert, dann beendet er seine Arbeit und wartet auf vielleicht neue Instruktionen.

Kollegenabsprache

Die Handelsvertreter der selben Station sprechen sich ab Lehrgang Lieferant untereinander ab. Je nach Art der Heimatbasis unterscheidet sich die Anzahl der Kommunikationskanäle. Bei einer normalen Fabrik gibt es maximal bis zu 5 Kommunikationskanäle, bei einem Dock 10 und bei einem Komplex bis zu 15 Kommunikationskanäle.